

2015

BİNGÖL

ÜNİVERSİTESİ

İÇ KONTROL SİSTEMİ DEĞERLENDİRME  
RAPORU

HAZİRAN 2015



1.GİRİŞ .....	1
A.MİSYON VE VİZYON .....	3
A.1 Misyon:.....	3
A.2 Vizyon:.....	3
B. ORGANİZASYON YAPISI: .....	4
2. İÇ KONTROL SİSTEMİ SORU FORMU SONUÇLARI:.....	5
2.1 Kontrol Ortamı:.....	6
2.2 RİSK DEĞERLENDİRME:.....	9
2.3 KONTROL FAALİYETLERİ: .....	13
2.4 BİLGİ VE İLETİŞİM:.....	17
2.5 İZLEME: .....	21
3. DİĞER BİLGİLER.....	25
3.1 İç Denetim Sonuçları.....	25
3.2 Dış Denetim Sonuçları .....	25
3.3 Diğer Bilgi Kaynakları .....	25
3.3.1 Ön Mali Kontrole İlişkin Veriler .....	25
3.3.2 Kişi ve/veya İdarelerin Talep ve Şikâyetleri .....	25
4. İÇ KONTROL SİSTEMİNİN GELİŞİMİ .....	25
5.SONUÇ VE ÖNERİLER .....	26
5.1 Güçlü Yönler .....	26
5.2 İyileştirmeye Açık Alanlar .....	26
5.3 Eylem İçin Öneriler .....	26



## 1.GİRİŞ

5018 sayılı Kamu Mali Yönetimi ve Kontrol Kanunu'yla kamu malî yönetim sistemimiz uluslararası standartlar ve Avrupa Birliği uygulamalarına uygun bir şekilde yeniden düzenlenmiş ve bu kapsamda etkin bir iç kontrol sisteminin oluşturulması amaçlanmış bulunmaktadır. Mali yönetim ve kontrol sistemimizde mali saydamlık, hesap verme sorumluluğu, stratejik planlama ve performans esaslı bütçeleme ve iç kontrol yeniden düzenlenmiş bulunmaktadır.

Kamu Mali Yönetim ve Kontrol Sistemini yeniden düzenleyen bu kanunla idarelerin iç kontrol sistemlerini kurması ve yönetim sorumluluğu çerçevesinde iç kontrol faaliyet ve süreçlerini tasarlayıp uygulamasını istenmektedir. 5018 sayılı Kanunun 55. maddesinin ikinci fıkrası ve İç Kontrol ve Ön Mali Kontrol Usul ve Esasları Hakkında Yönetmeliğin 5.maddesi gereğince Maliye Bakanlığı'nca Kamu İç Kontrol Standartları Tebliği yayımlanmıştır. Söz konusu Tebliğde; kamu idarelerinin, iç kontrol sistemlerinin Kamu İç Kontrol Standartlarına uyumunu sağlamak üzere, yapılması gereken çalışmaların belirlenmesi, bu çalışmalar için eylem planı oluşturulması, gerekli prosedürler ve ilgili düzenlemelerin hazırlanması öngörülmektedir. Maliye Bakanlığı tarafından yayınlanan "Kamu İç Kontrol Standartlarına Uyum Eylem Planı Rehberi" ile de kamu idarelerinde iç kontrol sisteminin etkin bir şekilde kurulması ve uygulanmasının sağlanması amaçlanmaktadır.

Üniversitemizde yeterli ve etkili bir kontrol sisteminin oluşturulabilmesi için; mesleki değerlere ve dürüst yönetim anlayışına sahip olunması, malî yetki ve sorumlulukların bilgili ve yeterli yöneticilerle personele verilmesi, belirlenmiş standartlara uyulmasının sağlanması, mevzuata aykırı faaliyetlerin önlenmesi ve kapsamlı bir yönetim anlayışı ile uygun bir çalışma ortamının ve saydamlığın sağlanması bakımından üst yönetici ile diğer yöneticilerimizin görev, yetki ve sorumlulukları göz önünde bulundurulmak suretiyle gerekli düzenlemelerin yapılması amacıyla; Kamu İç Kontrol Standartları Uyum Eylem Planımız hazırlanmış bulunmaktadır.

İç Kontrol Sisteminin gereklerinin yerine getirilmesi için çalışmalarımız kararlılıkla devam edecektir.

Prof. Dr. Gıyasettin BAYDAŞ  
Rektör

## **A.MİSYON VE VİZYON**

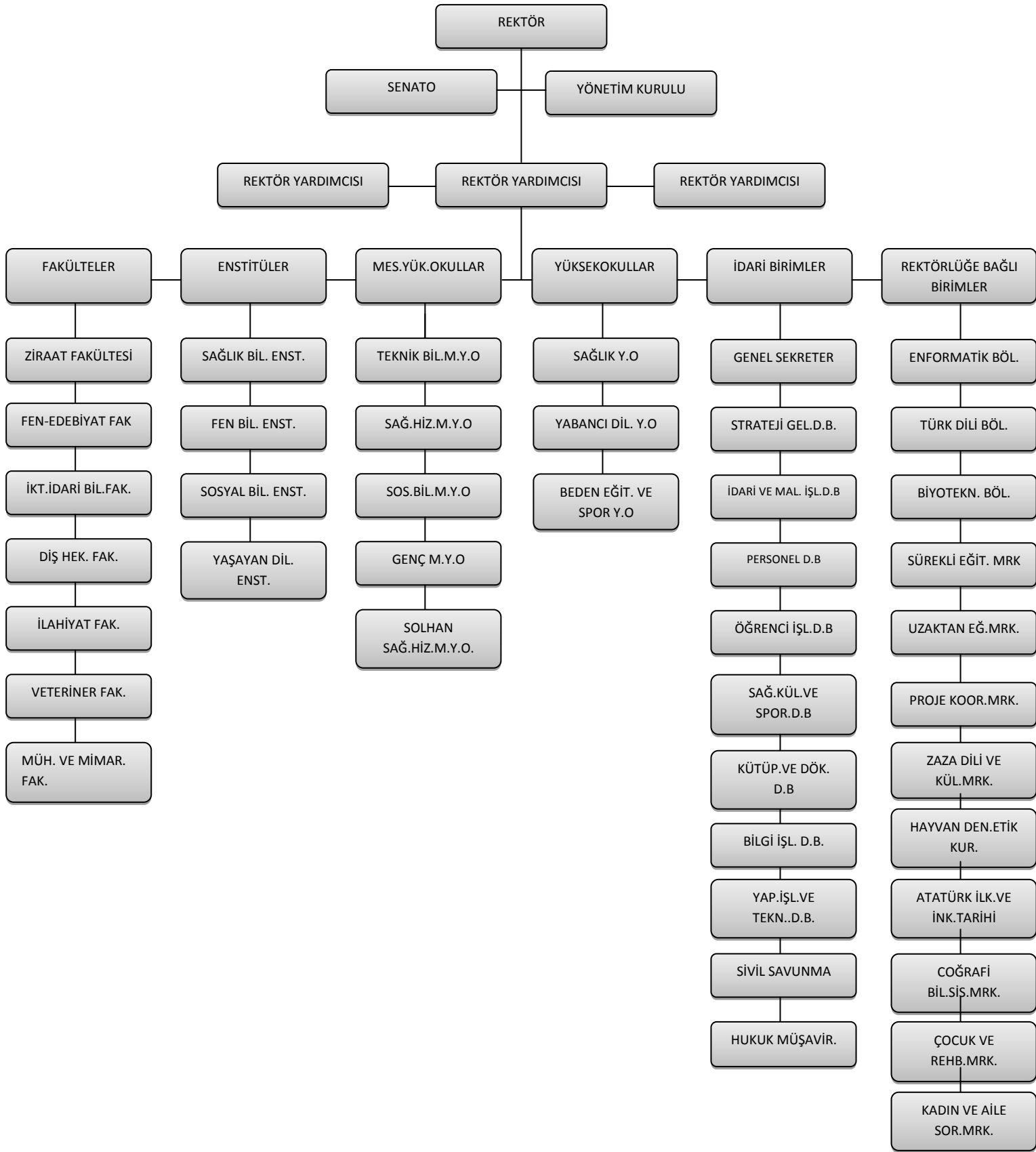
### **A.1 Misyon**

Bingöl Üniversitesi, bilimsel prensipler çerçevesinde, bilim insanı olma düşüncesinden ayrılmadan, sürekli sorgulayan, araştıran, değişime ve gelişime inanmışlık duygusu içerisinde, çevresi ve toplumuyla işbirliği yapan, ideal bir nesil ve ideal bir toplum oluşturma gayreti içinde, gelişimde lider olmayı amaçlamış, olan bir üniversitedir.

### **A.2 Vizyon**

Bingöl Üniversitesi, öncelikle bilimsel faaliyetleriyle birlikte, içinde bulunduğu toplumun gerçeklerinin farkında ve değerleriyle barışık olarak; toplumla güçlü ilişkiler kuran, bölgesel kaynakları en ideal biçimde kullanan, sürdürülebilir kalkınmayla birlikte insan odaklı rekabet gücünü artıran, yükseköğretimde çağın gereklerine yönelik adımlar atan ve bilimsel değerleri kendine rehber edinen ve özümseyen bir üniversite olmayı hedeflemektedir.

## B. ORGANİZASYON YAPISI



## 2. İÇ KONTROL SİSTEMİ SORU FORMU SONUÇLARI

Üniversitemizin İç kontrol Sisteminin bileşenlerinden birinci bileşen “Kontrol Ortamı” değerlendirildiğinde iç kontrol sisteminin orta seviyede olduğu iç kontrol uygulanmaya başlandığı ancak geliştirilmesine devam edilmesi gerektiği anlaşılmaktadır.

İkinci bileşen olan “Risk Yönetimi” değerlendirildiğinde iç kontrol sisteminin gelişiminin en yüksek seviyede olduğu anlaşılmaktadır. Risk yönetimi tamamen kurulmuş ve en iyi şekilde uygulandığı anlaşılmaktadır.

Üçüncü bileşen olan “Kontrol Faaliyetleri” değerlendirildiğinde iç kontrol sisteminin gelişiminin yüksek seviyede olduğu iç kontrol mekanizmasının uygulanmasının yerleştiği ancak daha da geliştirilmesine devam edilmesi gerektiği anlaşılmaktadır.

Dördüncü bileşen “Bilgi ve İletişim” değerlendirildiğinde iç kontrol sisteminin yüksek seviyede olduğu iç kontrol mekanizmasının uygulanmasının yerleştiği ancak daha da geliştirilmesine devam edilmesi gerektiği anlaşılmaktadır.

Beşinci ve son olan bileşen ”İzleme” değerlendirildiğinde iç kontrol sisteminin orta seviyede olduğu iç kontrol uygulanmaya başlandığı ancak geliştirilmesine devam edilmesi gerektiği anlaşılmaktadır.

Sonuç olarak Üniversitemizde iç kontrol sisteminde yeni olmasına rağmen iç kontrolün gelişimi orta seviyelerde olup, geliştirilmesi için gerekli çalışmalara kararlılıkla devam edilecektir.

## 2.1 Kontrol Ortamı

Kontrol ortamı, iç kontrol sisteminin diğer unsurlarına temel oluşturan genel bir çerçeve sağlamaktadır. Misyonun belirlenmesini, kurum personeline duyurulmasını ve bunlarla uyumlu bir organizasyon yapısının ve kurumsal kültürün oluşturulmasını tanımlamak amacıyla kullanılan bir kavramdır. Kontrol ortamı üzerinde etkili temel unsurlar kişisel ve mesleki dürüstlük, yönetim ve personelin etik değerleri, iç kontrole yönelik destekleyici tutum, insan kaynakları yönetimi için yazılı kurallar ve uygulamalar, kurumsal yapı, yönetim felsefesi ve iş yapma biçimi olarak da tanımlanmaktadır.

Üniversitemizde iç kontrol sisteminin uygulanmasıyla ilgili birimlere gönderilen soru formu analizi aşağı tablolara çıkarılmıştır.

**Tablo1**

Birim	Kontrol Ortamı Puanı	Kontrol Ortamı Puanı Ortalaması %	Açıklama
İlahiyat Fakültesi	39	81,25	Kontrol ortamı yüksek seviyede olup, geliştirilmek için değerlendirme yapılması gerekmektedir. Bütün soruların açıklamalarına yer verilmiştir
Veteriner Fakültesi	34	70,83	Kontrol ortamı orta seviyede olup, geliştirilmesi gerekmektedir. Sorulardan 9'unun cevabına ilişkin açıklama yapılmıştır.
İktisadi İdari Birimler Fakültesi	36	75,00	Kontrol ortamı orta seviyede olup, geliştirilmesi gerekmektedir. Sorulardan 11'inin cevabına ilişkin açıklama yapılmıştır.
Mühendislik-Mimarlık Fakültesi	38	79,17	Kontrol ortamı yüksek seviyede olup, geliştirilmek için değerlendirme yapılması gerekmektedir. Bütün soruların açıklamalarına yer verilmiştir.
Ziraat Fakültesi	44	91,67	Kontrol ortamı en yüksek seviyede olup, en iyi şekilde uygulandığı anlaşılmaktadır. Bütün soruların açıklamalarına yer verilmiştir.
Fen Edebiyat Fakültesi	32	66,67	Kontrol ortamı orta seviyede olup, geliştirilmesi gerekmektedir Sorulardan 14'ünün cevabına ilişkin açıklama yapılmıştır.



Diş Hekimliği Fakültesi	7	14,58	Kontrol ortamı en düşük seviyede olup, kontrol ortamının kurulması için acil rehberlik ve yönlendirmede bulunulması gerekmektedir. Sorulardan 6'sının cevabına ilişkin açıklama yapılmıştır.
Fen Bilimleri Enstitüsü	43	89,58	Kontrol ortamı yüksek seviyede olup, geliştirilmek için değerlendirme yapılması gerekmektedir. Bütün soruların açıklamalarına yer verilmiştir.
Yaşayan Diller Enstitüsü	41	85,42	Kontrol ortamı yüksek seviyede olup, geliştirilmek için değerlendirme yapılması gerekmektedir. Bütün soruların açıklamalarına yer verilmiştir.
Sosyal Bilimler Enstitüsü	38	79,19	Kontrol ortamı yüksek seviyede olup, geliştirilmek için değerlendirme yapılması gerekmektedir. Bütün soruların açıklamalarına yer verilmiştir.
Beden Eğitimi ve Spor Yüksekokulu	36	75,00	Kontrol ortamı orta seviyede olup, geliştirilmesi gerekmektedir. Sorulardan hiçbirinin cevabına ilişkin açıklama yapılmamıştır..
Sağlık Yüksekokulu	39	81,25	Kontrol ortamı yüksek seviyede olup, geliştirilmek için değerlendirme yapılması gerekmektedir. Sorulardan 1'inin cevabına ilişkin açıklama yapılmıştır.
Yabancı Diller Meslek Yüksekokulu	36	75,00	Kontrol ortamı orta seviyede olup, geliştirilmesi gerekmektedir. Sorulardan 15'sinin cevabına ilişkin açıklama yapılmıştır.
Genç Meslek Yüksekokulu	28	58,33	Kontrol ortamı orta seviyede olup, geliştirilmesi gerekmektedir. Sorulardan 20'sinin cevabına ilişkin açıklama yapılmıştır.
Sosyal Bilimler Meslek Yüksekokulu	44	91,67	Kontrol ortamı en yüksek seviyede olup, en iyi şekilde uygulandığı anlaşılmaktadır. Bütün soruların açıklamalarına yer verilmiştir.
Solhan Sağlık Hizmetleri Meslek Y.O.	36	75,00	Kontrol ortamı orta seviyede olup, geliştirilmesi gerekmektedir. Sorulardan 5'inin cevabına ilişkin açıklama yapılmıştır.
Teknik Bilimler Meslek Yüksekokulu	34	70,83	Kontrol ortamı orta seviyede olup, geliştirilmesi gerekmektedir. Sorulardan 21'inin cevabına ilişkin açıklama yapılmıştır.
Sağlık Hizmetleri Meslek	46	95,83	Kontrol ortamı en yüksek seviyede olup, en iyi şekilde uygulandığı anlaşılmaktadır. Bütün

Yüksekokulu			soruların açıklamalarına yer verilmiştir.
Sağlık Kültür ve Spor Daire Başkanlığı	15	31,25	Kontrol ortamı düşük seviyede olup, çalışmaların uygulamaya geçirilmesi ve geliştirilmesi gerekmektedir. Sorulardan hiçbirinin cevabına ilişkin açıklama yapılmamıştır.
Bilgi İşlem Daire Başkanlığı	17	35,42	Kontrol ortamı düşük seviyede olup, çalışmaların uygulamaya geçirilmesi ve geliştirilmesi gerekmektedir. Sorulardan 2'sinin cevabına ilişkin açıklama yapılmıştır.
İdari ve Mali İşler Daire Başkanlığı	40	83,33	Kontrol ortamı yüksek seviyede olup, yüksek seviyede olup, geliştirilmek için değerlendirme yapılması gerekmektedir. Sorulardan 22'sinin cevabına ilişkin açıklama yapılmıştır.
Kütüphane ve Dokümantasyon Daire Başkanlığı	30	62,50	Kontrol ortamı orta seviyede olup, geliştirilmesi gerekmektedir. Bütün soruların açıklamalarına yer verilmiştir.
Öğrenci İşleri Daire Başkanlığı	32	66,67	Kontrol ortamı orta seviyede olup, geliştirilmesi gerekmektedir. Sorulardan 17'sinin cevabına ilişkin açıklama yapılmıştır.
Personel Daire Başkanlığı	33	68,75	Kontrol ortamı orta seviyede olup, geliştirilmesi gerekmektedir. Bütün soruların açıklamalarına yer verilmiştir.
Yapı İşleri Ve Teknik Daire Başkanlığı	21	43,75	Kontrol ortamı düşük seviyede olup, çalışmaların uygulamaya geçirilmesi ve geliştirilmesi gerekmektedir. Sorulardan 3'ünün cevabına ilişkin açıklama yapılmıştır.
Döner Sermayesi İşletmesi	47	97,92	Kontrol ortamı en yüksek seviyede olup, en iyi şekilde uygulandığı anlaşılmaktadır. Sorulardan 10'unun cevabına ilişkin açıklama yapılmıştır.
Genel Sekreterlik Yazı İşleri Müdürlüğü	29	60,42	Kontrol ortamı orta seviyede olup, geliştirilmesi gerekmektedir. Sorulardan hiçbirinin cevabına ilişkin açıklama yapılmamıştır.
Hukuk Müşavirliği	34	70,83	Kontrol ortamı orta seviyede olup, geliştirilmesi gerekmektedir. Hiçbir sorunun cevabına ilişkin açıklama yapılmamıştır.
<b>BİNGÖL ÜNİVERSİTESİ</b>	<b>33,89</b>	<b>70,61</b>	<b>Üniversitemizin İç Kontrol Sisteminin Kontrol ortamı bileşeni orta seviyede olduğu anlaşılmış olup, bu konuda mekanizmaların uygulanmaya başlandığı, ancak geliştirilmesi gerektiği anlaşılmıştır.</b>

## 2.2 RİSK DEĞERLENDİRME

Risk değerlendirme, idarenin hedeflerinin gerçekleşmesini engelleyecek risklerin tanımlanması, analiz edilmesi ve gerekli önlemlerin belirlenmesi sürecidir. Bu bölümde idare, risk algısı ve riskle başa çıkabilme kapasitesini ölçmeyi hedeflemektedir.

Üniversitemizde iç kontrol sisteminin uygulanmasıyla ilgili birimlere gönderilen soru formu Risk Değerlendirme bileşeni analiz edilerek aşağıdaki Tablo2'ye çıkarılmıştır;

**Tablo2**

<b>Birim</b>	<b>Risk Değerlendirme Puanı</b>	<b>Risk Değerlendirme Puanı Ortalaması %</b>	<b>Açıklama</b>
İlahiyat Fakültesi	20	62,50	Risk Değerlendirme orta seviyede olup, geliştirilmesi gerekmektedir. Sorulardan 23'ünün cevabına ilişkin açıklama yapılmıştır.
Veteriner Fakültesi	20	62,50	Risk Değerlendirme orta seviyede olup, geliştirilmesi gerekmektedir. Sorulardan 1'inin cevabına ilişkin açıklama yapılmıştır.
İktisadi İdari Birimler Fakültesi	16	50,00	Risk Değerlendirme düşük seviyede olup, çalışmaların uygulamaya geçirilmesi ve geliştirilmesi gerekmektedir. Sorulardan 11'inin cevabına ilişkin açıklama yapılmıştır.
Mühendislik-Mimarlık Fakültesi	21	65,63	Risk Değerlendirme orta seviyede olup, geliştirilmesi gerekmektedir. Bütün soruların açıklamalarına yer verilmiştir.
Ziraat Fakültesi	28	87,50	Risk Değerlendirme yüksek seviyede olup, yüksek seviyede olup, geliştirilmek için değerlendirme yapılması gerekmektedir. Bütün soruların açıklamalarına yer verilmiştir.
Fen Edebiyat Fakültesi	22	68,75	Risk Değerlendirme orta seviyede olup, geliştirilmesi gerekmektedir. Bütün soruların açıklamalarına yer verilmiştir.

Diş Hekimliği Fakültesi	2	6,25	Risk Değerlendirme en düşük seviyede olup, risk değerlendirmenin kurulması için acil rehberlik ve yönlendirmede bulunulması gerekmektedir. Sorulardan 2'sinin cevabına ilişkin açıklama yapılmıştır.
Fen Bilimleri Enstitüsü	32	100	Risk Değerlendirme en yüksek seviyede olup, en iyi şekilde uygulandığı anlaşılmaktadır.. Bütün soruların açıklamalarına yer verilmiştir.
Yaşayan Diller Enstitüsü	19	59,38	Risk Değerlendirme orta seviyede olup, geliştirilmesi gerekmektedir. Bütün soruların açıklamalarına yer verilmiştir.
Sosyal Bilimler Enstitüsü	21	65,63	Risk Değerlendirme orta seviyede olup, geliştirilmesi gerekmektedir. Bütün soruların açıklamalarına yer verilmiştir.
Beden Eğitimi ve Spor Yüksekokulu	31	96,88	Risk Değerlendirme en yüksek seviyede olup, en iyi şekilde uygulandığı anlaşılmaktadır. Sorulardan hiçbirinin cevabına ilişkin açıklama yapılmamıştır.
Sağlık Yüksekokulu	31	96,88	Risk Değerlendirme en yüksek seviyede olup, en iyi şekilde uygulandığı anlaşılmaktadır. Sorulardan 1'inin cevabına ilişkin açıklama yapılmıştır.
Yabancı Diller Meslek Yüksekokulu	29	90,63	Risk değerlendirme en yüksek seviyede olup, tamamen kurulmuş ve en iyi şekilde uygulanmaktadır. Sorulardan 7'sinin cevabına ilişkin açıklama yapılmıştır.
Genç Meslek Yüksekokulu	21	65,63	Risk Değerlendirme orta seviyede olup, geliştirilmesi gerekmektedir. Sorulardan 6'sının cevabına ilişkin açıklama yapılmıştır.
Sosyal Bilimler Meslek Yüksekokulu	22	68,75	Risk Değerlendirme orta seviyede olup, geliştirilmesi gerekmektedir. Bütün soruların açıklamalarına yer verilmiştir.

Solhan Sağlık Hizmetleri Meslek Y.O.	31	96,88	Risk değerlendirme en yüksek seviyede olup, tamamen kurulmuş ve en iyi şekilde uygulanmaktadır. Sorulardan 1'inin cevabına ilişkin açıklama yapılmıştır.
Teknik Bilimler Meslek Yüksekokulu	25	78,13	Risk Değerlendirme yüksek seviyede olup, geliştirilmek için değerlendirme yapılması gerekmektedir. Sorulardan 13'ünün cevabına ilişkin açıklama yapılmıştır.
Sağlık Hizmetleri Meslek Yüksekokulu	21	65,63	Risk Değerlendirme orta seviyede olup, geliştirilmesi gerekmektedir. Bütün soruların açıklamalarına yer verilmiştir.
Sağlık Kültür ve Spor Daire Başkanlığı	19	59,38	Risk Değerlendirme orta seviyede olup, geliştirilmesi gerekmektedir. Hiçbir sorunun cevabına ilişkin açıklama yapılmamıştır.
Bilgi İşlem Daire Başkanlığı	22	68,75	Risk Değerlendirme orta seviyede olup, geliştirilmesi gerekmektedir. Sorulardan 9'unun cevabına ilişkin açıklama yapılmıştır.
İdari ve Mali İşler Daire Başkanlığı	29	90,63	Risk değerlendirme en yüksek seviyede olup, tamamen kurulmuş ve en iyi şekilde uygulanmaktadır. Sorulardan 15'inin cevabına ilişkin açıklama yapılmıştır..
Kütüphane ve Dokümantasyon Daire Başk.	26	81,25	Risk Değerlendirme yüksek seviyede olup, geliştirilmek için değerlendirme yapılması gerekmektedir. Bütün soruların açıklamalarına yer verilmiştir.
Öğrenci İşleri Daire Başkanlığı	14	43,75	Risk Değerlendirme düşük seviyede olup, çalışmaların uygulamaya geçirilmesi ve geliştirilmesi gerekmektedir. Sorulardan 3'ünün cevabına ilişkin açıklama yapılmıştır.
Personel Daire Başkanlığı	13	40,63	Risk Değerlendirme düşük seviyede olup, çalışmaların uygulamaya geçirilmesi ve geliştirilmesi gerekmektedir. Sorulardan 13'ünün cevabına ilişkin açıklama yapılmıştır.

Yapı İşleri Ve Teknik Daire Başkanlığı	7	21,88	Risk Değerlendirme en düşük seviyede olup, risk değerlendirmenin kurulması için acil rehberlik ve yönlendirmede bulunulması gerekmektedir. Sorulardan hiçbirinin cevabına ilişkin açıklama yapılmamıştır.
Döner Sermayesi İşletmesi	26	81,25	Risk değerlendirme yüksek seviyede olup, geliştirilmek için değerlendirme yapılması gerekmektedir. Sorulardan 1'inin cevabına ilişkin açıklama yapılmıştır.
Genel Sekreterlik Yazı İşleri Müdürlüğü	26	81,25	Risk değerlendirme yüksek seviyede olup, geliştirilmek için değerlendirme yapılması gerekmektedir. Sorulardan hiçbirinin cevabına ilişkin açıklama yapılmamıştır.
Hukuk Müşavirliği	30	93,75	Risk değerlendirme en yüksek seviyede olup, tamamen kurulmuş ve en iyi şekilde uygulanmaktadır. Hiçbir sorunun cevabına ilişkin açıklama yapılmamıştır.
<b>BİNGÖL ÜNİVERSİTESİ</b>	<b>22,29</b>	<b>92,86</b>	<b>Üniversitemizin İç Kontrol Sisteminin risk değerlendirme bileşeni en yüksek seviyede olduğu anlaşılmış olup, kontrol mekanizmalarının en iyi şekilde uygulandığı anlaşılmaktadır.</b>

## 2.3 KONTROL FAALİYETLERİ

Kontrol faaliyetleri, hedeflerin gerçekleştirilmesini sağlamak ve belirlenen riskleri yönetmek amacıyla oluşturulan politika ve prosedürlerdir.

**Tablo3**

<b>Birim</b>	<b>Kontrol Faaliyet Puanı</b>	<b>Kontrol Faaliyet Puanı Ortalaması %</b>	<b>Açıklama</b>
İlahiyat Fakültesi	20	83,33	Kontrol Faaliyetleri yüksek seviyede olup, uygulamanın geliştirilmesi ve değerlendirmelerin yapılması gerekmektedir. Sorulardan 23'ünün cevabına ilişkin açıklama yapılmıştır.
Veteriner Fakültesi	22	91,67	Kontrol Faaliyetleri en yüksek seviyede olup, tamamen kurulmuş ve en iyi şekilde uygulanmaktadır. Hiçbir sorunun açıklaması yapılmamıştır.
İktisadi İdari Birimler Fakültesi	16	66,67	Kontrol Faaliyetleri orta seviyede olup, uygulamanın geliştirilmesi gerekmektedir. Sorulardan 1'inin cevabına ilişkin açıklama yapılmıştır.
Mühendislik-Mimarlık Fakültesi	24	100	Kontrol Faaliyetleri en yüksek seviyede olup, en iyi şekilde uygulandığı anlaşılmaktadır. Bütün soruların açıklamalarına yer verilmiştir.
Ziraat Fakültesi	23	95,83	Kontrol Faaliyetleri en yüksek seviyede olup, en iyi şekilde uygulandığı anlaşılmaktadır. Bütün soruların açıklamalarına yer verilmiştir.
Fen Edebiyat Fakültesi	17	70,83	Kontrol Faaliyetleri orta seviyede olup, uygulamanın geliştirilmesi gerekmektedir. Bütün soruların açıklamalarına yer verilmiştir.
Diş Hekimliği Fakültesi	6	25,00	Kontrol Faaliyetleri en düşük seviyede olup, kontrol faaliyetinin kurulması için acil rehberlik ve yönlendirmede bulunulması gerekmektedir. Sorulardan 4'ünün cevabına ilişkin açıklama

			yapılmıştır.
Fen Bilimleri Enstitüsü	24	100	Kontrol Faaliyetleri en yüksek seviyede olup, en iyi şekilde uygulandığı anlaşılmaktadır. Bütün soruların açıklamalarına yer verilmiştir.
Yaşayan Diller Enstitüsü	18	75,00	Kontrol Faaliyetleri orta seviyede olup, uygulamanın geliştirilmesi gerekmektedir. Bütün soruların açıklamalarına yer verilmiştir.
Sosyal Bilimler Enstitüsü	19	79,17	Kontrol Faaliyetleri yüksek seviyede olup, uygulamanın geliştirilmesi ve değerlendirmelerin yapılması gerekmektedir. Bütün soruların açıklamalarına yer verilmiştir.
Beden Eğitimi ve Spor Yüksekokulu	24	100	Kontrol Faaliyetleri en yüksek seviyede olup, en iyi şekilde uygulandığı anlaşılmaktadır. Sorulardan hiçbirinin cevabına ilişkin açıklama yapılmamıştır.
Sağlık Yüksekokulu	24	100	Kontrol Faaliyetleri en yüksek seviyede olup, en iyi şekilde uygulandığı anlaşılmaktadır. Sorulardan 2'sinin cevabına ilişkin açıklama yapılmıştır
Yabancı Diller Meslek Yüksekokulu	20	83,33	Kontrol Faaliyetleri yüksek seviyede olup, uygulamanın geliştirilmesi ve değerlendirmelerin yapılması gerekmektedir. Sorulardan 3'ünün cevabına ilişkin açıklama yapılmıştır.
Genç Meslek Yüksekokulu	22	91,67	Kontrol Faaliyetleri en yüksek seviyede olup, en iyi şekilde uygulandığı anlaşılmaktadır. Sorulardan 7'sinin cevabına ilişkin açıklama yapılmıştır
Sosyal Bilimler Meslek Yüksekokulu	24	100	Kontrol Faaliyetleri en yüksek seviyede olup, en iyi şekilde uygulandığı anlaşılmaktadır. Bütün soruların açıklamalarına yer verilmiştir.
Solhan Sağlık Hizmetleri Meslek Y.O.	22	91,67	Kontrol Faaliyetleri en yüksek seviyede olup, en iyi şekilde uygulandığı anlaşılmaktadır. Sorulardan 1'inin cevabına ilişkin açıklama yapılmıştır.
Teknik Bilimler Meslek Yüksekokulu	23	95,83	Kontrol Faaliyetleri en yüksek seviyede olup, en iyi şekilde uygulandığı anlaşılmaktadır. Sorulardan 11'inin cevabına ilişkin açıklama yapılmıştır.



Sağlık Hizmetleri Meslek Yüksekokulu	24	100	Kontrol Faaliyetleri en yüksek seviyede olup, en iyi şekilde uygulandığı anlaşılmaktadır. Sorulardan 1'inin cevabına ilişkin açıklama yapılmıştır
Sağlık Kültür ve Spor Daire Başkanlığı	5	20,83	Kontrol Faaliyetleri en düşük seviyede olup, kontrol faaliyetinin kurulması için acil rehberlik ve yönlendirmede bulunulması gerekmektedir. Hiçbir sorunun cevabına ilişkin açıklama yapılmamıştır.
Bilgi İşlem Daire Başkanlığı	17	70,83	Kontrol Faaliyetleri orta seviyede olup, uygulamanın geliştirilmesi gerekmektedir. Hiçbir sorunun cevabına ilişkin açıklama yapılmamıştır.
İdari ve Mali İşler Daire Başkanlığı	21	87,50	Kontrol Faaliyetleri yüksek seviyede olup, uygulamanın geliştirilmesi ve değerlendirmelerin yapılması gerekmektedir. Sorulardan 11'inin cevabına ilişkin açıklama yapılmıştır
Kütüphane ve Dokümantasyon Daire Başkanlığı	10	41,67	Kontrol Faaliyetleri düşük seviyede olup, çalışmaların uygulamaya geçirilmesi ve geliştirilmesi gerekmektedir. Bütün soruların açıklamalarına yer verilmiştir.
Öğrenci İşleri Daire Başkanlığı	17	70,83	Kontrol Faaliyetleri orta seviyede olup, uygulamanın geliştirilmesi gerekmektedir. Sorulardan 8'inin cevabına ilişkin açıklama yapılmıştır
Personel Daire Başkanlığı	15	62,50	Kontrol Faaliyetleri orta seviyede olup, uygulamanın geliştirilmesi gerekmektedir. Sorulardan 11'inin cevabına ilişkin açıklama yapılmıştır
Yapı İşleri Ve Teknik Daire Başkanlığı	3	12,50	Kontrol Faaliyetleri en düşük seviyede olup, kontrol faaliyetinin kurulması için acil rehberlik ve yönlendirmede bulunulması gerekmektedir. Hiçbir sorunun cevabına ilişkin açıklama yapılmamıştır.
Döner Sermayesi İşletmesi	23	95,83	Kontrol Faaliyetleri en yüksek seviyede olup, en iyi şekilde uygulandığı anlaşılmaktadır. Sorulardan 2'sinin cevabına ilişkin açıklama yapılmıştır

Genel Sekreterlik Yazı İşleri Müdürlüğü	20	83,33	Kontrol Faaliyetleri yüksek seviyede olup, uygulamanın geliştirilmesi ve değerlendirmelerin yapılması gerekmektedir. Hiçbir sorunun cevabına ilişkin açıklama yapılmamıştır.
Hukuk Müşavirliği	24	100	Kontrol Faaliyetleri en yüksek seviyede olup, en iyi şekilde uygulandığı anlaşılmaktadır. Hiçbir sorunun cevabına ilişkin açıklama yapılmamıştır.
<b>BİNGÖL ÜNİVERSİTESİ</b>	<b>18,82</b>	<b>85,55</b>	<b>Üniversitemizin İç Kontrol Sisteminin Kontrol Faaliyetleri bileşeni yüksek seviyede olduğu anlaşılmış olup, bu konuda mekanizmaların uygulanmasının yerleştiği ve uygulamanın biraz daha geliştirilmesi gerektiği anlaşılmıştır.</b>

## 2.4 BİLGİ VE İLETİŞİM

Bilgi ve iletişim, gerekli bilginin ihtiyaç duyan kişi, personel ve yöneticiye belirli bir formatta ve ilgililerin, hedeflerin gerçekleştirilmesi ve iç kontrole ilişkin sorumluluklarını yerine getirmelerine imkân verecek bir zaman dilimi içinde iletilmesini sağlayacak uygun bir bilgi, iletişim ve kayıt sistemini kapsamaktadır.

**Tablo 4**

<b>Birim</b>	<b>Bilgi ve İletişim Puanı</b>	<b>Bilgi ve İletişim Puanı Ortalaması %</b>	<b>Açıklama</b>
İlahiyat Fakültesi	22	100	Bilgi ve İletişim en yüksek seviyede olup, en iyi şekilde uygulandığı anlaşılmaktadır. Bütün soruların açıklamalarına yer verilmiştir.
Veteriner Fakültesi	19	86,36	Bilgi ve İletişim yüksek seviyede olup, uygulamanın geliştirilmesi ve değerlendirmelerin yapılması gerekmektedir. Sorulardan 1'inin cevabına ilişkin açıklama yapılmıştır.
İktisadi İdari Birimler Fakültesi	16	72,73	Bilgi ve İletişim orta seviyede olup, uygulamanın geliştirilmesi gerekmektedir. Hiçbir sorunun açıklaması yapılmamıştır.
Mühendislik-Mimarlık Fakültesi	22	100	Bilgi ve İletişim en yüksek seviyede olup, en iyi şekilde uygulandığı anlaşılmaktadır. Bütün soruların açıklamalarına yer verilmiştir.
Ziraat Fakültesi	22	100	Bilgi ve İletişim en yüksek seviyede olup, en iyi şekilde uygulandığı anlaşılmaktadır. Bütün soruların açıklamalarına yer verilmiştir..
Fen Edebiyat Fakültesi	16	72,73	Bilgi ve İletişim orta seviyede olup, uygulamanın geliştirilmesi gerekmektedir. Sorulardan 8'inin cevabına ilişkin açıklama yapılmıştır.
Diş Hekimliği Fakültesi	7	31,82	Bilgi ve İletişim düşük seviyede olup, çalışmaların artarak devam etmesi ve uygulamaya geçilmesi gerekmektedir. Sorulardan 4'ünün cevabına ilişkin açıklama yapılmıştır.

Fen Bilimleri Enstitüsü	18	81,82	Bilgi ve İletişim yüksek seviyede olup, uygulamanın geliştirilmesi ve değerlendirmelerin yapılması gerekmektedir. Bütün soruların açıklamalarına yer verilmiştir.
Yaşayan Diller Enstitüsü	19	86,36	Bilgi ve İletişim yüksek seviyede olup, uygulamanın geliştirilmesi ve değerlendirmelerin yapılması gerekmektedir. Bütün soruların açıklamalarına yer verilmiştir.
Sosyal Bilimler Enstitüsü	19	86,36	Bilgi ve İletişim yüksek seviyede olup, uygulamanın geliştirilmesi ve değerlendirmelerin yapılması gerekmektedir. Bütün soruların açıklamalarına yer verilmiştir.
Beden Eğitimi ve Spor Yüksekokulu	22	100	Bilgi ve İletişim en yüksek seviyede olup, en iyi şekilde uygulandığı anlaşılmaktadır. Sorulardan hiçbirinin cevabına ilişkin açıklama yapılmamıştır.
Sağlık Yüksekokulu	22	100	Bilgi ve İletişim en yüksek seviyede olup, en iyi şekilde uygulandığı anlaşılmaktadır. Sorulardan hiçbirinin cevabına ilişkin açıklama yapılmamıştır.
Yabancı Diller Meslek Yüksekokulu	22	100	Bilgi ve İletişim en yüksek seviyede olup, en iyi şekilde uygulandığı anlaşılmaktadır. Sorulardan 6'sının cevabına ilişkin açıklama yapılmıştır.
Genç Meslek Yüksekokulu	20	90,91	Bilgi ve İletişim yüksek seviyede olup, uygulamanın geliştirilmesi ve değerlendirmelerin yapılması gerekmektedir. Bütün soruların açıklamalarına yer verilmiştir.
Sosyal Bilimler Meslek Yüksekokulu	17	77,27	Bilgi ve İletişim yüksek seviyede olup, uygulamanın geliştirilmesi ve değerlendirmelerin yapılması gerekmektedir. Bütün soruların açıklamalarına yer verilmiştir.
Solhan Sağlık Hizmetleri Meslek Y.O.	22	100	Bilgi ve İletişim en yüksek seviyede olup, en iyi şekilde uygulandığı anlaşılmaktadır. Sorulardan hiçbirinin cevabına ilişkin açıklama yapılmamıştır.

Teknik Bilimler Meslek Yüksekokulu	20	90,91	Bilgi ve İletişim yüksek seviyede olup, uygulamanın geliştirilmesi ve değerlendirmelerin yapılması gerekmektedir. Sorulardan 8'inin cevabına ilişkin açıklama yapılmıştır.
Sağlık Hizmetleri Meslek Yüksekokulu	22	100	Bilgi ve İletişim en yüksek seviyede olup, en iyi şekilde uygulandığı anlaşılmaktadır. Bütün soruların açıklamalarına yer verilmiştir.
Sağlık Kültür ve Spor Daire Başkanlığı	6	27,27	Bilgi ve İletişim düşük seviyede olup, çalışmaların artarak devam etmesi ve uygulamaya geçilmesi gerekmektedir. Sorulardan hiçbirinin cevabına ilişkin açıklama yapılmamıştır.
Bilgi İşlem Daire Başkanlığı	17	77,27	Bilgi ve İletişim yüksek seviyede olup, uygulamanın geliştirilmesi ve değerlendirmelerin yapılması gerekmektedir. Sorulardan hiçbirinin cevabına ilişkin açıklama yapılmamıştır.
İdari ve Mali İşler Daire Başkanlığı	19	86,36	Bilgi ve İletişim yüksek seviyede olup, uygulamanın geliştirilmesi ve değerlendirmelerin yapılması gerekmektedir. Bütün soruların açıklamalarına yer verilmiştir.
Kütüphane ve Dokümantasyon Daire Başk.	20	90,91	Bilgi ve İletişim yüksek seviyede olup, uygulamanın geliştirilmesi ve değerlendirmelerin yapılması gerekmektedir. Bütün soruların açıklamalarına yer verilmiştir.
Öğrenci İşleri Daire Başkanlığı	15	68,18	Bilgi ve İletişim orta seviyede olup, uygulamanın geliştirilmesi gerekmektedir. Sorulardan 7'sinin cevabına ilişkin açıklama yapılmıştır.
Personel Daire Başkanlığı	16	72,73	Bilgi ve İletişim orta seviyede olup, uygulamanın geliştirilmesi gerekmektedir. Bütün soruların açıklamalarına yer verilmiştir.
Yapı İşleri Ve Teknik Daire Başkanlığı	3	12,50	Bilgi ve İletişim en düşük seviyede olup, Bilgi ve İletişimin bileşeninin kurulması için acil rehberlik ve yönlendirmede bulunulması gerekmektedir. Sorulardan 1'inin cevabına ilişkin açıklama yapılmıştır.

Döner Sermayesi İşletmesi	22	100	Bilgi ve İletişim en yüksek seviyede olup, en iyi şekilde uygulandığı anlaşılmaktadır.. Sorulardan 1'inin cevabına ilişkin açıklama yapılmıştır.
Genel Sekreterlik Yazı İşleri Müdürlüğü	20	90,91	Bilgi ve İletişim yüksek seviyede olup, uygulamanın geliştirilmesi ve değerlendirmelerin yapılması gerekmektedir. Sorulardan hiçbirinin cevabına ilişkin açıklama yapılmamıştır.
Hukuk Müşavirliği	22	100	Bilgi ve İletişim en yüksek seviyede olup, en iyi şekilde uygulandığı anlaşılmaktadır. Hiçbir sorunun cevabına ilişkin açıklama yapılmamıştır.
<b>BİNGÖL ÜNİVERSİTESİ</b>	<b>18,29</b>	<b>83,12</b>	<b>Üniversitemizin İç Kontrol Sisteminin Bilgi ve iletişim bileşeni yüksek seviyede olduğu anlaşılmış olup, bu konuda mekanizmaların uygulanmasının yerleştiği ve uygulamanın biraz daha geliştirilmesi gerektiği anlaşılmıştır.</b>

## 2.5 İZLEME

İç kontrol sistemi, idarelerin karşı karşıya kaldığı risklere ve değişikliklere sürekli olarak uyum göstermesi gereken dinamik bir süreçtir. Bu nedenle, iç kontrol sisteminin; değişen hedeflere, ortama, kaynaklara ve risklere gerektiği biçimde uyum göstermesini sağlamak amacıyla izlenmesi gerekir. Etkili ve verimli bir izlemenin temelinde idarenin hedefleri ile ilgili, anlamlı, risklere yönelik önemli kontrollerin değerlendirildiği izleme prosedürlerinin tasarlanması ve uygulanması yatar.

**Tablo 5**

Birim	İzleme Puanı	İzleme Puanı Ortalaması %	Açıklama
İlahiyat Fakültesi	17	94,44	İzleme en yüksek seviyede olup, en iyi şekilde uygulandığı anlaşılmaktadır. Bütün soruların açıklamalarına yer verilmiştir.
Veteriner Fakültesi	17	94,44	İzleme en yüksek seviyede olup, en iyi şekilde uygulandığı anlaşılmaktadır. Sorulardan 3'ünün cevabına ilişkin açıklama yapılmıştır.
İktisadi İdari Birimler Fakültesi	16	88,89	İzleme yüksek seviyede olup, uygulamanın geliştirilmesi ve değerlendirmelerin yapılması gerekmektedir. Sorulardan 2'sinin cevabına ilişkin açıklama yapılmıştır.
Mühendislik-Mimarlık Fakültesi	17	94,44	İzleme en yüksek seviyede olup, en iyi şekilde uygulandığı anlaşılmaktadır. Bütün soruların açıklamalarına yer verilmiştir.
Ziraat Fakültesi	17	94,44	İzleme en yüksek seviyede olup, en iyi şekilde uygulandığı anlaşılmaktadır. Bütün soruların açıklamalarına yer verilmiştir.
Fen Edebiyat Fakültesi	7	38,89	İzleme düşük seviyede olup, çalışmaların artarak devam etmesi ve uygulamaya geçilmesi gerekmektedir. Sorulardan 2'sinin cevabına ilişkin açıklama yapılmıştır.

Diş Hekimliği Fakültesi	1	5,56	İzleme en düşük seviyede olup, izlemenin kurulması için acil rehberlik ve yönlendirmede bulunulması gerekmektedir. Sorulardan 1'inin cevabına ilişkin açıklama yapılmıştır.
Fen Bilimleri Enstitüsü	18	100	İzleme en yüksek seviyede olup, en iyi şekilde uygulandığı anlaşılmaktadır. Bütün soruların açıklamalarına yer verilmiştir.
Yaşayan Diller Enstitüsü	12	66,67	İzleme orta seviyede olup, uygulamanın geliştirilmesi gerekmektedir. Bütün soruların açıklamalarına yer verilmiştir.
Sosyal Bilimler Enstitüsü	13	72,22	İzleme orta seviyede olup, uygulamanın geliştirilmesi gerekmektedir. Bütün soruların açıklamalarına yer verilmiştir.
Beden Eğitimi ve Spor Yüksekokulu	17	94,44	İzleme en yüksek seviyede olup, en iyi şekilde uygulandığı anlaşılmaktadır. Sorulardan hiçbirinin cevabına ilişkin açıklama yapılmamıştır.
Sağlık Yüksekokulu	17	94,44	İzleme en yüksek seviyede olup, en iyi şekilde uygulandığı anlaşılmaktadır. Sorulardan 4'ünün cevabına ilişkin açıklama yapılmıştır.
Yabancı Diller Meslek Yüksekokulu	15	83,33	İzleme yüksek seviyede olup, uygulamanın geliştirilmesi ve değerlendirmelerin yapılması gerekmektedir. Sorulardan 5'inin cevabına ilişkin açıklama yapılmıştır.
Genç Meslek Yüksekokulu	13	72,22	İzleme orta seviyede olup, uygulamanın geliştirilmesi gerekmektedir. Sorulardan 6'sının cevabına ilişkin açıklama yapılmıştır.
Sosyal Bilimler Meslek Yüksekokulu	17	94,44	İzleme en yüksek seviyede olup, en iyi şekilde uygulandığı anlaşılmaktadır. Bütün soruların açıklamalarına yer verilmiştir.
Solhan Sağlık Hizmetleri Meslek Y.O.	17	94,44	İzleme en yüksek seviyede olup, en iyi şekilde uygulandığı anlaşılmaktadır. Sorulardan 4'ünün cevabına ilişkin açıklama yapılmıştır.



Teknik Bilimler Meslek Yüksekokulu	16	88,89	İzleme yüksek seviyede olup, uygulamanın geliştirilmesi ve değerlendirmelerin yapılması gerekmektedir. Bütün soruların açıklamalarına yer verilmiştir.
Sağlık Hizmetleri Meslek Yüksekokulu	18	100	İzleme en yüksek seviyede olup, en iyi şekilde uygulandığı anlaşılmaktadır. Bütün soruların açıklamalarına yer verilmiştir.
Sağlık Kültür ve Spor Daire Başkanlığı	7	38,89	İzleme düşük seviyede olup, çalışmaların artarak devam etmesi ve uygulamaya geçilmesi gerekmektedir. Hiçbir sorunun cevabına ilişkin açıklamalara yer verilmemiştir.
Bilgi İşlem Daire Başkanlığı	4	22,22	İzleme en düşük seviyede olup, izlemenin kurulması için acil rehberlik ve yönlendirmede bulunulması gerekmektedir. Sorulardan 8'inin cevabına ilişkin açıklama yapılmıştır.
İdari ve Mali İşler Daire Başkanlığı	15	83,33	İzleme yüksek seviyede olup, uygulamanın geliştirilmesi ve değerlendirmelerin yapılması gerekmektedir. Sorulardan 8'inin cevabına ilişkin açıklama yapılmıştır.
Kütüphane ve Dokümantasyon Daire Başkanlığı	8	44,44	İzleme düşük seviyede olup, çalışmaların artarak devam etmesi ve uygulamaya geçilmesi gerekmektedir. Bütün soruların açıklamalarına yer verilmiştir.
Öğrenci İşleri Daire Başkanlığı	5	27,78	İzleme düşük seviyede olup, çalışmaların artarak devam etmesi ve uygulamaya geçilmesi gerekmektedir. Sorulardan 3'unun cevabına ilişkin açıklama yapılmıştır.
Personel Daire Başkanlığı	13	72,22	İzleme orta seviyede olup, uygulamanın geliştirilmesi gerekmektedir. Bütün soruların açıklamalarına yer verilmiştir.
Yapı İşleri Ve Teknik Daire Başkanlığı	5	27,78	İzleme düşük seviyede olup, çalışmaların artarak devam etmesi ve uygulamaya geçilmesi gerekmektedir. Hiçbir sorunun cevabına ilişkin açıklamalara yer verilmemiştir.

Döner Sermayesi İşletmesi	18	100	İzleme en yüksek seviyede olup, en iyi şekilde uygulandığı anlaşılmaktadır. Sorulardan 2'sinin cevabına ilişkin açıklama yapılmıştır.
Genel Sekreterlik Yazı İşleri Müdürlüğü	12	66,67	İzleme orta seviyede olup, uygulamanın geliştirilmesi gerekmektedir. Hiçbir sorunun cevabına ilişkin açıklamalara yer verilmemiştir.
Hukuk Müşavirliği	16	88,89	İzleme yüksek seviyede olup, uygulamanın geliştirilmesi ve değerlendirmelerin yapılması gerekmektedir. Hiçbir sorunun cevabına ilişkin açıklama yapılmamıştır.
<b>BİNGÖL ÜNİVERSİTESİ</b>	<b>12,50</b>	<b>73,02</b>	<b>Üniversitemizin İç Kontrol Sisteminin izleme bileşeni orta seviyede olduğu anlaşılmış olup, bu konuda mekanizmaların uygulanmaya başlandığı, ancak geliştirilmesi gerektiği anlaşılmıştır.</b>

### **3. DİĞER BİLGİLER**

#### **3.1 İç Denetim Sonuçları**

Üniversitemizin İç denetim birimi yeni kurulmuş olup çalışmalar devam etmektedir.

#### **3.2 Dış Denetim Sonuçları**

Üniversitemiz Sayıştay Başkanlığı tarafından 2009 yılında ve 2014 yılında denetime tabi tutulmuş olup, söz konusu denetim sonucunda tespit edilen hatalar giderilerek gereği yapılmıştır.

#### **3.3 Diğer Bilgi Kaynakları**

##### **3.3.1 Ön Mali Kontrole İlişkin Veriler**

Üniversitemizin Strateji Geliştirme Daire Başkanlığına bağlı faaliyet gösteren Ön Mali Kontrol birimi tarafından tahakkuklaşan ödemelerin mevzuatta uygunluğu, harcama birimlerini ödenek kontrolü, ödenek talebi sonucunda ekleme, aktarma işlemleri ve verilen ödeneklerin etkin ve verimli kullanılmasını sağlamaktadır. Ayrıca harcama birimlerinin yapmış oldukları ihalelere vize verme, mali konularda tereddütte düşülmesi durumunda ilgili konuyla alakalı görüş bildirme gibi görevleri yerine getirmektedir.

##### **3.3.2 Kişi ve/veya İdarelerin Talep ve Şikâyetleri**

Harcama birimleri tarafından Strateji Geliştirme Daire Başkanlığına ödenek talebinde bulunulmakta ve bu talepler üst yöneticinin de onayı alınarak ilgili birimlerin harcama kalemlerini gönderilmektedir. Üniversite de çalışan personelinden gelen talep, öneri, ve şikâyetler ile ilgili birimler tarafından mevzuat çerçevesinde dikkate alınmaktadır.

### **4. İÇ KONTROL SİSTEMİNİN GELİŞİMİ**

Üniversitemizin iç kontrol sistemi 28/05/2012 tarih ve 201 sayılı Strateji Geliştirme Daire Başkanlığının yazısı ile başlamıştır. 20/11/2012 tarihinde İç Kontrol İzleme ve Yönlendirme Kurulu tarafından “İç Kontrol Standartlarına Uyum Eylem Planı Taslağı” hazırlanmış olup, Üniversitemiz Rektörü tarafından 04/12/2012 tarihinde onaylanmış ve Maliye Bakanlığı-BUMKO’ ya İç Kontrol Standartlarına Uyum Eylem Planı Taslağı gönderilmiştir.

16/12/2013 tarihinde harcama birimlerinden öngörülen eylemlerin gerçekleşme sonuçları istenmiştir. Gelen raporlarda öngörülen eylemlerin bazılarının gerçekleştirilmediği görüldüğü için 17/01/2014 tarihinde İç Kontrol Standartlarına Uyum Eylem Planı Taslağı Üst Yönetim tarafından revize edilmiş ve aynı tarihte Maliye Bakanlığı-BUMKO’ ya bilgi

verilmiştir.23/01/2014 tarihindeki yazıyla öngörülen eylemlerin belirtilen tarihlere kadar yerine getirilerek gerçekleştirme sonuçlarının 02/12/2013 tarihli Maliye Bakanlığının Genelgesine istinaden Haziran ve Aralık ayı olarak iki dönem halinde Strateji Geliştirme Daire Başkanlığına gönderilmesi gerektiği bildirilmiştir. 2014 yılına ait Kamu İç Kontrol Sistemi Raporu hazırlanarak Ağustos ayında Maliye Bakanlığına gönderilmiştir.2015 yılı Haziran ayına ait Kamu İç Kontrol Sistemi Raporu hazırlanarak Maliye Bakanlığına sunulacaktır.

## **5.SONUÇ VE ÖNERİLER**

### **5.1 Güçlü Yönler**

Aktif, dinamik ve genç personel sayısının fazla olması iç kontrol sisteminin uygulanmasında ve içselleştirilmesinde üniversitemize büyük faydalar sağlamaktadır. Ayrıca Üniversitemizin teknolojik alanda personelin kullanıma açık olması, bilgi, beceri ve deneyim kazanmasında büyük rol oynamaktadır.

### **5.2 İyileştirmeye Açık Alanlar**

Üniversitenin İç Kontrol Sistemi analiz edildiğinde iç kontrol sistemini oluşturan bileşen standartlarının personel ve birimler tarafında benimsenmeye anlaşıldığı, bu durumun daha da ilerlemesi için Strateji Geliştirme Daire Başkanlığının eğitimler vererek iç kontrol sisteminin benimsenmesi, özümsemi ve içselleştirilmesi hedeflenmektedir.

### **5.3 Eylem İçin Öneriler**

Üniversitemizin İç Kontrol Sisteminde incelendiğinde bileşenlerin kurum tarafından benimsenmeye çalışıldığı, iç kontrol sistemin tamamen anlaşılmadığı fakat iç kontrolün yerleşmesi için büyük bir çabanın gösterildiği görülmektedir.